

COMMISSIONE D'ATENEO PER LE BIBLIOTECHE

Verbale N. 9

Adunanza del 13 MARZO 2008

VERBALE DELLA COMMISSIONE D'ATENEO PER LE BIBLIOTECHE DEL GIORNO 13 MARZO 2008

Il giorno 13 marzo 2008 alle ore 12,00 previa convocazione diramata il giorno 4 marzo 2008 prot. 19 pos. A/14, si è riunita nella Sala di Consiglio di Amministrazione (Piano Terra di Palazzo Conventati) la Commissione d'Ateneo per le biblioteche dell'Università degli Studi di Macerata.

Sono presenti:

Qualifica	Cognome e nome
Direttore del SBA	Ermanno Calzolaio
Direttore tecnico del SBA	Tiziana Onofri
Direttore di biblioteca	Luciana Gentili
Direttore di biblioteca	Anna Ascenzi
Direttore di biblioteca	Beatrice Bonafé
Direttore di biblioteca	Alberto Febbrajo
Direttore di biblioteca	Emanuele Odorisio
Direttore di biblioteca	Maurizio Migliori
Direttore di biblioteca	Sandro Serangeli
Direttore di biblioteca	Marco Orlando Mantovani
Direttore di biblioteca	Paolo Ramazzotti
Rappresentante del personale bibliotecario	Federica Cancrini
Rappresentante del personale bibliotecario	Patrizia Raponi
Rappresentante del personale bibliotecario	Liana Sopranzetti
Rappresentante degli studenti	Marta Poggi

Sono assenti giustificati: Prof. Mariano Cingolani, Prof.ssa Paola Magnarelli, Prof. Carlo Menghi, Prof. Giulio Salerno.

Il Direttore del Sistema bibliotecario d'Ateneo, constatata la presenza del numero legale, dichiara aperta la seduta sul seguente odg:

- 1. Comunicazioni**
- 2. Approvazione verbale seduta precedente**
- 3. Conto consuntivo anno 2007**
- 4. Relazione sull'attività svolta dal SBA nell'anno 2007 e piano annuale di sviluppo del SBA per l'anno 2008**
- 5. Variazioni di bilancio**
- 6. Varie ed eventuali**

1. Comunicazioni

Il direttore del SBA comunica che il 9 aprile 2008 avverrà la presentazione ufficiale del servizio di reference a distanza "Chiedi al bibliotecario", per il quale è stato realizzato anche un pieghevole pubblicitario che verrà opportunamente diffuso alla comunità accademica e alla cittadinanza.

Comunica inoltre che è attivo il servizio proxy, ovvero il servizio di consultazione da remoto delle banche dati disponibili all'interno dell'Ateneo. Il direttore segnala che anche per questo servizio è stato realizzato un depliant promozionale e invita i direttori di biblioteca a dare ampia diffusione alle due iniziative. Ai membri della Commissione viene fornita copia dei due pieghevoli.

La prof.ssa Ascenzi suggerisce che i depliant vengano inviati anche via e-mail ai direttori di dipartimento ed istituto, in modo da darne diffusione all'interno della propria struttura. Il direttore del SBA accoglie la richiesta.

2. Approvazione verbale seduta precedente

Prima di procedere all'approvazione del verbale della seduta precedente, il Direttore del SBA ricorda quanto contenuto nello stesso, in particolare l'obbligo di impegnare le dotazioni librerie di ciascuna struttura bibliotecaria assegnate al bilancio SBA 2008 entro la fine dell'anno corrente. Al riguardo il direttore tecnico del SBA comunica che provvederà ad inviare ai direttori delle strutture bibliotecarie una copia del verbale, al fine di ricordare l'obbligo sopra menzionato.

Infine, la Commissione d'Ateneo per le biblioteche, esaminata la proposta di verbale della seduta del 13 dicembre 2007 **approva all'unanimità** il verbale della riunione della Commissione d'Ateneo per le biblioteche del 13 dicembre 2007.

3. Conto consuntivo anno 2007

Il Direttore del SBA invita il Direttore Tecnico ad illustrare il conto consuntivo dell'anno 2007. La dott.ssa Onofri evidenzia che, come richiesto dal prof. Ramazzotti nel corso della seduta precedente, si è resa disponibile con congruo anticipo ai membri della Commissione copia del conto consuntivo e quindi procede ad illustrare dettagliatamente il documento corredato da apposita relazione e dalla situazione amministrativa e contabile (Allegato n. 1).

Il prof. Calzolaio sottolinea come il tratto saliente del conto sia il forte avanzo dell'anno 2007, che verrà utilizzato nel corso dell'anno corrente per poter sopperire ai tagli di finanziamento (circa del 40%) decisi dal Consiglio di Amministrazione.

Prende quindi la parola il prof. Febbrajo mettendo in evidenza come sostanzialmente l'avanzo del 2007 non esista, essendo stato assorbito completamente dal bilancio del 2008 e che questo avrà ripercussioni negative nel 2009. Il direttore del SBA concorda augurandosi che per il 2009 il Consiglio di Amministrazione esegni al SBA somme più sostanziose.

Prende la parola il prof. Ramazzotti: egli ritiene che l'entità dell'avanzo del 2007 (circa 300.000 Euro), sia un dato su cui riflettere, in quanto possibile indice di incapacità a spendere quanto prefissato e di realizzare progetti. Il direttore del SBA, prima di dare parola al Direttore Tecnico, evidenzia come la consistente cifra in avanzo sia dovuta al fatto che molte strutture non abbiano utilizzato la somma relativa al 10% e sottolinea che proprio per questo motivo è stata adottata la decisione di vincolare l'impegno di spesa dell'anno di riferimento.

La dott.ssa Onofri aggiunge che molti progetti che erano stati messi in cantiere, purtroppo sono fermi - e quindi non sono state spese le relative somme - in quanto la loro realizzazione non dipende solo dall'operato del SBA, ma anche dall'attività di altri uffici o centri dell'Ateneo. Tra questi menziona il progetto di acquisizione di un software che permetta la ricerca federata e il collegamento dalle banche dati bibliografiche al full text del periodico (link resolver). Tale acquisto è stato procrastinato in attesa della pubblicazione del nuovo sito dell'Ateneo, al quale il sito del SBA dovrà conformarsi.

Infine il Direttore del SBA sottopone alla Commissione l'approvazione del conto consuntivo del 2007 **che viene approvato all'unanimità.**

4. Relazione sull'attività svolta dal SBA nell'anno 2007 e piano annuale di sviluppo del SBA per l'anno 2008

Si passa quindi all'esame del punto 4. Il prof. Calzolaio invita la dott.ssa Onofri ad illustrare l'attività svolta dal SBA nell'anno 2007 e il piano annuale di sviluppo per l'anno 2008.

La dott.ssa Onofri fornisce ai presenti un documento, dalla stessa redatto, che illustra nel dettaglio, anche con grafici e tabulati, l'attività svolta nell'anno 2007. Il documento è allegato al presente verbale (Allegato n. 2). Quindi il direttore tecnico passa ad indicare il programma di sviluppo, premettendo che ha ritenuto più opportuno redigere un piano di sviluppo biennale, in quanto l'esperienza ha messo in evidenza la presenza di troppe variabili e di ostacoli alla realizzazione di progetti di durata annuale.

Infine fornisce ai presenti un documento dalla stessa redatto che illustra nel dettaglio il piano di sviluppo per il biennio 2008-2009 (Allegato n. 3).

Prende quindi la parola la prof.ssa Bonafè, dichiarando che sarebbe molto utile e funzionale alla ricerca poter recuperare in Opac le risorse elettroniche. La dott.ssa Onofri risponde che tecnicamente questo è possibile, ma che molti fattori vanno a sfavore dell'inserimento in OPAC delle banche dati on-line. Tale problema troverebbe soluzione con l'implementazione del software (link resolver), già menzionato durante la discussione del precedente punto dell'ordine del giorno. Il direttore tecnico ricorda tuttavia che il progetto di acquisizione del software è fermo, nonostante che la somma stanziata sia già disponibile. A riguardo il direttore del SBA propone di richiedere al Consiglio di Amministrazione una audizione, al fine di poter esporre l'importanza dell'acquisizione di tale programma informatico. A tale eventuale audizione prenderebbero parte il direttore del SBA e il direttore tecnico, su espressa indicazione della Commissione. I membri di quest'ultima approvano.

Interviene quindi il prof. Febbrajo evidenziando il consistente numero di testi acquistati dalla Biblioteca Didattica (circa 1500), rispetto alla media di monografie acquistate dai singoli dipartimenti (circa 600). Il direttore del SBA rileva che la politica della Biblioteca didattica è quella di rispondere alle esigenze didattiche degli studenti, offrendo loro testi sempre aggiornati, consentendo in questo modo alle biblioteche scientifiche di indirizzare le proprie risorse all'implementazione di collezioni specialistiche; la spesa è anche dovuta al fatto che la biblioteca è di recente istituzione, fermo restando che tra due o tre anni le esigenze di acquisto potranno essere ridimensionate.

Interviene quindi il prof. Ramazzotti: egli si congratula per i pieghevoli relativi al servizio di reference on-line e per il servizio proxy. Propone che tale materiale pubblicitario venga inviato a tutti i docenti e a tutti gli studenti tramite mail, ipotizzando l'esistenza di una lista degli studenti di ateneo. Il prof. Ramazzotti sottolinea che la maggioranza degli studenti del proprio dipartimento non conoscano i servizi del SBA. Egli propone infine uno studio sulle attività di promozione e user education messe in atto, per capire ad esempio quanto incisivi e "redditizi" siano i pieghevoli sopra menzionati.

A tale riguardo, il direttore del SBA suggerisce la realizzazione di attività di monitoraggio e valutazione dei servizi da parte del Dipartimento di Economia in sinergia con quello di Scienze della Comunicazione.

Il direttore tecnico assicura che provvederà a verificare l'esistenza di una mailing list degli studenti e ad utilizzare più frequentemente la mail come strumento di diffusione delle iniziative del SBA.

In conclusione il prof. Febbrajo sollecita la istituzione dei corsi di ricerca bibliografica con assegnazione di crediti formativi, già in precedenza sottoposti all'attenzione della Commissione.

5. Variazioni di bilancio

La Commissione **approva all'unanimità** le variazioni di bilancio presentate ed elencate in cartella.

6. Varie ed eventuali

Nessuna istanza viene presentata al riguardo.

Non essendovi altro da deliberare la riunione si chiude alle ore 14,00.

Il Direttore tecnico del SBA

Il Direttore del SBA

ESERCIZIO FINANZIARIO 2007

RELAZIONE ILLUSTRATIVA DEL CONTO CONSUNTIVO

Il conto consuntivo per l'esercizio finanziario 2007 è stato predisposto ai sensi dell'art. 10 Regolamento per l'Amministrazione, la finanza e la contabilità dell'Ateneo con D.R. n. 579 del 17/07/1997 e successive modifiche.

Esso si articola in due distinti documenti contabili: situazione amministrativa al 31/12/2007 (all. A) e la situazione patrimoniale (all. B).

Dall'esame del conto consuntivo risulta una consistenza del fondo di cassa al 31/12/2007 pari a € 316.275,89, ciò a fronte dei seguenti movimenti:

AVANZO DI CASSA 2006	€
274.070,13+	
ENTRATE RISCOSSE NEL 2007	€
602.840,64+	
USCITE DEL 2007	€ 560.634,88-

SALDO DI CASSA 2007	€ 316.275,89

Alla data del 01/01/2007 risultava un avanzo di amministrazione di € 150.016,82 così calcolato:

CONSISTENZA DI CASSA AL 01/01/2007	€
274.070,13+	
RESIDUI ATTIVI AL 01/01/2007	€ 0,00+
RESIDUI PASSIVI AL 01/01/2007	€ 124.053,31-

AVANZO DI AMMINISTRAZIONE AL 01/01/2007	€ 150.016,82

L'avanzo di amministrazione è stato riassegnato ai corrispondenti capitoli di bilancio generanti economie di spesa nell'Esercizio Finanziario 2007.

Alla data del 31/12/2007 risulta un avanzo di amministrazione di € 192.327,12 così calcolato:

ENTRATE ACCERTATE 2007	€
602.840,64+	
SPESE IMPEGNATE 2007	€ 560.818,92-
VARIAZIONE NEI RESIDUI PASSIVI 2007	€ 288,58+

(PERENZIONE)

AVANZO DI AMMINISTRAZIONE AL 01/01/2007	€ 150.01682+

AVANZO DI AMMINISTRAZIONE AL 31/12/2007	€ 192.327,12

Nel dettaglio, la somma di € **192.327,12** quale avanzo di amministrazione 2007, è così suddivisa:

ENTRATE:

• Trasferimenti correnti	€ 5.500,00+
• Poste correttive spese correnti	€ 544,81+
• Vendita di beni e servizi	€ 6.000,00+

	€ 12.044,81

USCITE:

• Organi Universitari, attività istituzionali	€ 3.940,84+
• Interventi per gli studenti	€ 5.665,00+
• Spese per il personale	€ 39.038,94+
• Spese per funzionamento e gestione strutture	€ 118.160,37+
• Oneri finanziari	€ 571,99+
• Acquisizione e valorizzazione beni durevoli	€ 30.143,72+
• Uscite non classificate in altre voci	€ 6.562,49+

	€ 204.083,35

La somma di € **288,58** derivante dalla perenzione dei residui passivi è stata assegnata nel conto F.S.05.01.002 “materiale di consumo”.

QUADRO SINTETICO SULL’IMPIEGO DELLE RISORSE FINANZIARIE DEL 2007

La spesa più significativa effettuata dal Centro nel corso dell’anno è:

- Spese per funzionamento e gestione delle strutture: la spesa ammonta a € **397.341,96**

QUADRO ANALITICO DEL BILANCIO CONSUNTIVO 2007

Il rendiconto consuntivo evidenzia le seguenti risultanze contabili:

**PARTE I – ENTRATE
COMPETENZA**

ACCERTATE INCASSATE

F.E. 02 TRASFERIMENTI CORRENTI	€ 589.895,86	€ 589.895,86
F.E. 04 VENDITA BENI E SERVIZI	€ 0,00	€ 0,00
F.E. 05 RENDITE E PROVENTI PATRIMONIALI	€ 10.459,35	€ 10.459,35
F.E. 10 POSTE CORRETTIVE SPESE CORRENTI	€ 1.156,00	€ 1.156,00
F.E. 12 PARTITE DI GIRO	€ 1.329,43	€ 1.329,43
TOTALE ENTRATE	€ 602.840,64	€ 602.840,64

Le somme sono state introitate con reversali ed assegnate in uscita secondo quanto indicato nel bilancio di previsione o con disposti del Direttore ratificati dalla Commissione d'Ateneo per le biblioteche.

PARTE II – USCITE COMPETENZA

	IMPEGNATE	PAGATE
F.S. 01 ORGANI UNIV. E ATTIVITA' ISTITUZ.	€ 18.254,02	€ 16.976,62
F.S. 02 INTERVENTI PER GLI STUDENTI	€ 29.237,00	€ 29.237,00
F.S. 03 SPESE PER IL PERSONALE	€ 1.735,20	€ 1.735,20
F.S. 05 SPESE FUNZ. E GESTIONE STRUTT.	€ 492.891,98	€ 397.341,96
F.S. 08 ONERI FINANZIARI	€ 17,81	€ 17,81
F.S. 11 ACQUISIZ. E VALORIZ. BENI DUREVOLI	€ 13.913,48	€ 13.913,48
F.S. 14 USCITE NON CLASS. IN ALTRE VOCI	€ 3.440,00	€ 3.440,00
F.S. 15 PARTITE DI GIRO	€ 1.329,43	€ 1.329,43
TOTALE GENERALE DELLE USCITE	€ 560.818,92	€ 463.991,50
RIMASTE DA PAGARE	€ 96.827,42	

Tali somme sono state pagate esclusivamente con mandati di pagamento all'Istituto cassiere Banca delle Marche.

Dalla situazione patrimoniale (all. B) risulta una consistenza patrimoniale netta di **€ 347.600,59**.

Dott.ssa Tiziana Onofri

Prof. Ermanno Calzolaio

SITUAZIONE AMMINISTRATIVA

AL 31 DICEMBRE 2007

(Allegato al Conto Consuntivo per l'Anno Finanziario 2007)

I. - Fondo di cassa esistente all'inizio dell'esercizio		274.070,13
(1) Ammontare delle somme riscosse:		
a) in conto competenza		602.840,64
b) in conto residui attivi degli esercizi precedenti		-
	TOTALE	876.910,77
(2) Ammontare dei pagamenti eseguiti:		
a) in conto competenza		463.991,50
b) in conto residui passivi degli anni precedenti		96.643,38
	TOTALE	560.634,88
FONDO DI CASSA ALLA FINE DELL'ESERCIZIO		316.275,89
I. - Residui risultanti alla chiusura dell'esercizio compresi quelli provenienti dagli anni precedenti:		
Attivi		-
Passivi		123.948,77
	Differenza	123.948,77
Avanzo o disavanzo di amministrazione a fine esercizio		192.327,12

UNIVERSITA' DEGLI STUDI DI MACERATA
SITUAZIONE PATRIMONIALE DELL'ESERCIZIO 2007
Situazione al 31 Dicembre 2007

Descrizione	Consistenza iniziale	Aumenti	Diminuzioni	Consistenza finale
ATTIVITA'				
Immobili:				
a) Fabbricati e terreni edificabili			-	
b) Terreni agricoli				
Mobili, Arredi, Macchine d'ufficio	136,07	5.379,19	0,00	5.515,26
Materiale bibliografico	85.043,41	44.022,96	0,00	129.066,37
Collezioni scientifiche				
Strumenti tecnici, attrezzature impianti	10.506,10	10.762,90	0,00	21.269,00
Automezzi e altri mezzi di trasporto				
Fondi pubblici e privati				
Altri beni mobili				
Residui attivi	0,00	0,00	0,00	0,00
Fondo di cassa	274.070,13	602.840,64	560.634,88	316.275,89
TOTALE ATTIVITA'	369.755,71	663.005,69	560.634,88	472.126,52
PASSIVITA'				
Residui passivi	124.053,31	96.827,42	96.354,80	124.525,93
Debiti per spese patrimoniali ripartite	0,00	0,00	0,00	0,00
TOTALE PASSIVITA'	124.053,31	96.827,42	96.354,80	124.525,93
PATRIMONIO NETTO RISULTANTE	245.702,40	566.178,27	464.280,08	347.600,59

RELAZIONE SISTEMA BIBLIOTECARIO D'ATENEO ANNO 2007

Il Sistema Bibliotecario d'Ateneo istituito nell' anno 2004 con [D.R. n. 1231 del 4 IX 2004](#) ha come compito precipuo il coordinamento, la programmazione e lo sviluppo delle attività di potenziamento, conservazione, fruizione e valorizzazione del patrimonio librario nonché il trattamento e la diffusione dell'informazione bibliografica e l'accesso all'informazione scientifica.

Esso si configura come un sistema federato di biblioteche che perseguono i medesimi obiettivi e seguono le stesse regole in una cornice di sviluppo sincrono ed uniforme. E' costituito dal Polo bibliotecario centrale che garantisce servizi centralizzati e dalle biblioteche dell'Ateneo.

*I servizi del SBA sono coordinati, dal lato tecnico, dal CASB, il Centro di Ateneo per i servizi bibliotecari che, oltre a tale precipua funzione, sovrintende anche ai servizi centralizzati e funge da supporto alle strutture bibliotecarie del SBA. **Il CASB nell'anno 2007 ha ottenuto la certificazione di qualità ISO 9001 nell'ambito della certificazione complessiva di Ateneo.***

L'attività principale del SBA nell'anno 2007 si è sviluppata principalmente nelle direzioni, che appresso verranno brevemente illustrate:

SERVIZI CENTRALIZZATI

Polo bibliotecario centrale (Palazzo del Mutilato)

Nell'anno 2007 è stato inaugurato, nella sede del Palazzo del Mutilato, il Polo bibliotecario centrale che si articola nelle seguenti principali strutture: la Biblioteca Didattica, la Biblioteca digitale d'Ateneo, l'Emeroteca d'attualità e il CASB (Centro già operativo).

La **Biblioteca Didattica**, istituita con decreto n. 1647 del 27-11-2004, di concerto con la Direzione, è stata intitolata al prof Mario Sbriccoli (D.R. 1736 del 27 12-2006).

Essa ha sede nel Palazzo del Mutilato, in Piazza Oberdan, 4.

E' stata aperta al pubblico nel mese di dicembre 2006, al termine dei lavori di ristrutturazione.

Consta di due sale di lettura ampie e confortevoli, a scaffale aperto e con orario continuato, con oltre 250 posti a sedere complessivi.

La sala al piano terra documenta tutta la manualista in uso (e di riferimento) nei vari insegnamenti in cui si articola l'offerta didattica dell'Ateneo. La vocazione *didattica* della biblioteca si traduce essenzialmente nel rendere disponibile tempestivamente i materiali didattici e nel fornire l'assistenza necessaria alla consultazione degli stessi sì da costituire il necessario supporto didattico alle discipline relative ai corsi di laurea attivati.

E' dotata di personale adeguatamente specializzato in tali attività.

La sala situata al piano I è dotata di un ricco apparato di materiali di consultazione a carattere generale: enciclopedie alfabetiche sistematiche e tematiche, dizionari e vocabolari, glossari, lessici, annuari, cronologie, repertori, bibliografie correnti e retrospettive, generali e speciali, repertori biografici, *who's who*, indici, inventari, cataloghi, atlanti, guide, indirizzari, raccolte di fonti, etc...

Entrambe le sale sono dotate di impianti antitaccheggio con sistema RFID, ossia di un sistema a radio frequenza che consente il totale controllo del patrimonio librario moderno e multimediale, garantendo la interoperabilità con archivi elettronici esterni.

Il polo bibliotecario centrale mette a disposizione un servizio wireless che consente a utenti del polo di potersi connettere alla rete internet tramite gli "access point" predisposti. Il servizio ha ottenuto un notevole successo, rilevabile dall'elevato numero di utenti che si sono registrati (più di 400 in circa tre mesi) e che fruiscono abitualmente della connessione. Tale modalità di connessione contribuisce ad alleggerire la richiesta di postazioni fisse. Il Centro fornisce, nella fase di avvio, specifica assistenza all'utenza che spesso rivela scarse abilità nell'uso dei portatili.

Il sistema *wireless* agevola inoltre, tramite l'impiego di palmari, tutte le funzioni di inventario, di riconoscimento, di ricerca di esemplari della biblioteca.

La Biblioteca dispone di una carta dei servizi all'utenza che ne regola le principali attività.

Sempre al piano primo è situata la **Biblioteca Digitale**, con i suoi due laboratori informatici, comprensivi di 40 postazioni per le ricerche bibliografiche assistite e per la libera consultazione di risorse bibliografiche e full text, su supporto elettronico. Dispone di un considerevole patrimonio di risorse elettroniche quantificabile in circa 80 banche dati, molte delle quali di respiro internazionale, e di oltre 3000 periodici elettronici.

Tutte le sale consentono l'accesso ad utenti "mobili", dotati cioè di *personal computer* portatili o di altri dispositivi *wireless*.

Al fine di disciplinare le attività connesse all'utilizzo della rete, il CASB ha emanato il **Regolamento per l' utilizzo del servizio Internet applicabile al Polo bibliotecario centrale**.

Sul ballatoio sovrastante la sala di lettura del piano primo è pienamente funzionante una **Emeroteca d'attualità**, che espone i principali quotidiani, settimanali e mensili italiani ed esteri.

L'accesso all'emeroteca è libero e l'utente delle varie nazionalità può "sfogliare" tale pubblicazioni in modo agevole, stando comodamente seduto su poltrone, divani, puff etc.

La creazione di tale spazio aperto e confortevole ha lo scopo di agevolare lo studente che ha necessità di aggiornarsi sulle problematiche di attualità politico-culturale a carattere nazionale ed internazionale e favorisce forme di integrazione degli studenti tra loro e all'interno del polo Bibliotecario, stimolandoli a divenire veri e propri utenti del polo stesso.

Aula didattica e sala riunioni

Al fine di consentire un rapido e costante aggiornamento delle attività legate alla gestione dei servizi biblioteconomici del SBA è attiva al terzo piano del Palazzo del Mutilato un'aula didattica dotata di software didattico e di postazioni informatiche provviste di PC portatili, di uno schermo e di un proiettore.

La stessa aula didattica funge inoltre da sala riunioni per tutte le attività relative al corretto funzionamento del Sistema bibliotecario d'Ateneo.

Depositi librari

E' stato realizzato nei locali del Piano seminterrato dell'ex Palazzo del Mutilato, opportunamente attrezzati con scaffalatura compatta, un **deposito librario capace di contenere circa 43.000 volumi.**

La ricettività così creata costituisce un'ampia garanzia circa la possibilità del costante aggiornamento della biblioteca didattica stessa nel lungo periodo.

L'accesso al polo bibliotecario e ai suoi servizi è preceduto da un piccolo spazio di ingresso che costituisce un primo luogo di scambio ed interazione, dal quale accedere sia ai servizi veri e propri del polo che ai servizi di accoglienza. Questa zona favorisce l'ambientazione degli utenti che dovranno riuscire a "leggere" con grande facilità le diverse funzioni del polo stesso. Al piano terra, alla destra dell'ingresso principale di Piazza Oberdan, 4 è stato allestito uno spazio di ristoro. A sinistra è stata dislocata una postazione informativa cui gli utenti ricorrono qualora non riescano a "leggere" autonomamente le diverse funzioni del polo bibliotecario e le politiche di servizio ivi gestite.

Altri servizi

Emeroteca giuridica

Nell'anno 2007 è stata realizzata, negli spazi dell'ex Biblioteca centrale della sede di giurisprudenza, un'Emeroteca giuridica che ospita le collezioni correnti e spente dei periodici di alcune strutture bibliotecarie giuridiche (Dipartimento di diritto privato e del lavoro italiano e comparato e Istituto di Filosofia del diritto e diritto ecclesiastico) in modo che siano fruibili direttamente dall'utenza secondo un orario prolungato e continuato che si snoda dalle ore 9 alle ore 19.

Il materiale librario ubicato negli spazi dell'ex Biblioteca centrale è stato trasferito in parte (settore non giuridico) nel piano seminterrato dell'ex Palazzo del Mutilato, in parte (settore giuridico) nei locali del SBA siti al piano seminterrato della sede centrale giuridica, in parte trasferito alle strutture bibliotecarie giuridiche interessate.

Nel piano rialzato con balconata i posti disponibili sono stati destinati ad uno spazio-studio riservato al personale docente.

Nei locali dell'ex Centro stampa è stato allo scopo attrezzato un deposito librario con scaffalatura compatta in grado di contenere fino a 770 metri lineari di scaffalatura per una capienza totale di circa 20.000 volumi.

All'interno della sala di consultazione sono attivi alcuni punti di collegamento al catalogo elettronico dell'Ateneo (OPAC) ed un servizio autogestito di fotocopiatura con tessera prepagata.

La Biblioteca dispone di una carta dei servizi all'utenza che ne regola le principali attività.

I locali dell'Emeroteca giuridica ospitano inoltre il Centro di informatica giuridica

Il centro svolge funzioni di indirizzo e supporto alla ricerca bibliografica di ambito giuridico e mette a disposizione quattro personal computer ed un servizio di consulenza all'utenza.

Servizi decentrati del SBA

La nuova biblioteca a carattere interdipartimentale di Palazzo Ugolini

I servizi decentrati del SBA comprendono le biblioteche di Dipartimento e di Istituto e le Biblioteche interdipartimentali.

Alla Biblioteca interdipartimentale di Economia, operativa fin dall'anno 2004 si affianca la Biblioteca interdipartimentale di Lettere, situata a Palazzo Ugolini.

All'inizio del nuovo anno accademico 2007/2008 si è positivamente conclusa la fase strutturale di realizzazione della Biblioteca interdipartimentale di Palazzo Ugolini, avviata dopo l'estate del 2006 a seguito della fusione delle collezioni librerie dei Dipartimenti di Lingue e di Scienze storiche. Si tratta di una struttura moderna, con ambienti climatizzati e videosorvegliati, del tutto adeguata sia per il lavoro degli studenti, per i quali sono previsti 160 posti studio, che per le attività di ricerca per le quali è a disposizione un patrimonio di quasi 100 mila volumi e di 1200 periodici, gran parte dei quali interamente posseduti. Una biblioteca che ha ereditato dalla vecchia Biblioteca centrale della Facoltà di Lettere una rete di scambi con più di 290 istituzioni culturali, italiane e straniere.

La Biblioteca interamente a scaffale aperto, che si articola su tre piani collegati fra loro anche da un ascensore dedicato, offre agli utenti due postazioni internet per ogni piano ed una cinquantina di punti di accesso per chi è dotato del proprio personal computer. Dispone di attrezzature per la lettura e stampa di microfiches e di microfilms, di una sala per l'ascolto di CD, DVD e dischi a 33 giri, mette infine a disposizione un apparecchio a schede per la riproduzione di documenti.

Attività amministrativo contabile del SBA

Il SBA nell'anno 2007 ha registrato, rispetto al precedente anno, un aumento della spesa libraria pari ad € 33.142,46 (dato non definitivo in quanto non comprensivo della spesa sostenuta dall'Istituto di Diritto ecclesiastico al momento non pervenuta).

<i>Spesa anno 2007</i>
Spesa per monografie = € 380.207,02 + Spesa per periodici = € 317.624,82
Spesa per risorse elettroniche = € 105.765,52 Spesa totale = € 803.507,36
<i>Spesa anno 2006</i>

Spesa per monografie = € 349.192,28 + Spesa per periodici = € 311.696,12
--

Spesa per risorse elettroniche = € 109.566,50 Spesa totale = € 770.454,90

Aggiornamento e qualificazione del personale del SBA

Il SBA ha realizzato, tramite il CASB, un'attività di aggiornamento e di consolidamento delle conoscenze acquisite, organizzando, nel giugno 2007, un corso sui servizi di una biblioteca moderna nell'era dell'information technology. Il corso, costituito da diversi moduli, è stato tenuto dal personale bibliotecario del SBA.

I servizi di innovazione tecnologica del SBA

I servizi a forte innovazione tecnologica attivati dal SBA sono di seguito elencati:

1. Reference digitale collaborativo dal titolo "Chiedi al bibliotecario". **Si tratta di uno dei primi servizi di assistenza on line erogati in ambito nazionale a livello di Ateneo.** E' fruibile via web tramite browser, ed è fornito da tutte le biblioteche dell'Università di Macerata. Per usufruirne è necessario disporre di un dispositivo connesso ad Internet dotato di browser (PC, palmare o altro) e di un indirizzo di posta elettronica. Il servizio intende instaurare un dialogo con l'utente remoto offrendo risposte, nel giro di tre giorni lavorativi, a quesiti di natura bibliografica, indicazioni sulle strategie di ricerca e sulle fonti da consultare ed informazioni sui servizi bibliotecari dell'Ateneo. Ciò al fine di soddisfare in modo agevole e veloce i bisogni informativi, in particolare quelli collegati al digitale, valorizzando le risorse informative dell'Ateneo e le professionalità interne. Il servizio, nella fase di avvio, è rivolto principalmente agli studenti, ai docenti, ai ricercatori e ai collaboratori alla didattica e alla ricerca dell'Università di Macerata ma è esteso anche all'utente generico ed in prospettiva potrà essere allargato a tutte le biblioteche del polo SBN maceratese.
2. **Servizio di consultazione delle banche dati on-line anche da postazioni remote** (esterne all'Ateneo) mediante tecnologia C.S.G. integrata con Microsoft Active Directory (operativa in modalità sperimentale per gli utenti del CASB e a breve accessibile a tutta l'utenza accademica) con possibilità di salvataggio delle ricerche in uno spazio riservato di un server dell'Ateneo in modalità sicura.
3. Servizio di autenticazione centralizzata dell'utente (single sign on) che permette l'utilizzazione delle postazioni di lavoro anche da remoto.
4. Servizio di accesso ad internet nei locali del C.A.S.B, in modalità Wireless, con autenticazione centralizzata secondo quanto previsto della vigente normativa, con possibilità di autoregistrazione da parte dell'utente mediante ricezione delle credenziali tramite SMS

5. Servizio di accesso ad internet nei locali del C.A.S.B. mediante i pc ed i terminali in dotazione con autenticazione centralizzata secondo quanto previsto della vigente normativa
6. Servizio di server proxy-firewall per pc e terminali in dotazione al C.A.S.B. per garantire l'autenticazione centralizzata in sicurezza da parte degli utenti che utilizzano il servizio di accesso ad Internet, con possibilità di salvataggio delle ricerche su supporti removibili
7. Servizio di monitoraggio dei movimenti dei volumi in dotazione del polo bibliotecario centrale mediante barriere antitaccheggio, installate nei varchi di accesso della sede del Centro, gestito da una postazione dedicata (GateMonitor)
8. Servizio di programmazione dei tag, che utilizzano tecnologia rfid, applicati ai volumi della Biblioteca didattica mediante una postazione (Stazione di programmazione) che interagisce con il server Opac tramite protocollo Z39.50
9. Servizio di controllo patrimoniale dei volumi della Biblioteca didattica, dotati di tag, tramite apposito dispositivo, installato in una stazione di inventario, che interagisce con un server di database centralizzato
10. Servizio di inventariazione, rilevazione e collocazione dei volumi con tag, mediante apposito lettore che interagisce, via bluetooth, con un palmare, a disposizione del bibliotecario, che interroga, via web con tecnologia Wireless, un server di database centralizzato
11. Servizio di elaborazione delle statistiche automatizzate dei movimenti dei volumi con tag.
12. Servizio di distribuzione video che consente di visualizzare i contenuti tramite alcune bacheche elettroniche (monitor TV) posizionate in punti informativi strategici del Palazzo del Mutilato.
13. Servizio di distribuzione audio/video che consente di riprodurre i dati in formato multimediale nei locali attrezzati del CASB. L'impianto, dotato tra l'altro di un grande schermo, di un videoproiettore telecomandato, di un impianto audio mobile e di un sistema di mixing, è idoneo a gestire eventi importanti e corsi di formazione per molti utenti.
14. Realizzazione di un software per il Servizio di prestito interbibliotecario centralizzato, sperimentazione e monitoraggio dell'uso dell'applicativo specifico, ed introduzione di nuove funzionalità. L'applicativo è ora pienamente funzionante.

Attività di “user education” rivolta a tutte le categorie della comunità accademic

Sono stati attivati corsi ed incontri seminariali con gli utenti della comunità accademica finalizzati alla presentazione delle risorse informative disponibili on-line tramite il Centro d'Ateneo per i servizi bibliotecari.

Essi hanno riguardato le seguenti iniziative:

- *corsi mensili sulla ricerca bibliografica on-line* (una volta al mese, rivolti a studenti e laureandi);
- *corsi straordinari sulla ricerca bibliografica on-line*:
 - “*La ricerca bibliografica on-line*”, seminari rivolti a personale docente e ricercatori sulla ricerca bibliografica on-line costituiti da un modulo base e da diversi moduli specialistici – area umanistica , - area giuridica, area economica e delle scienze sociali;
 - “*La ricerca bibliografica on-line*”, seminari svolti nelle date 11, 13 e 16 giugno 2007, rivolti agli studenti del Corso di laurea in Discipline della mediazione linguistica . Il corso si è concluso con una prova finale ed il conferimento di 1 credito formativo;
 - “*La ricerca bibliografica on-line – area economica*”, seminario rivolto agli studenti del corso della prof. Sabbatucci sugli strumenti base della ricerca (opac maceratese servizi e modalità di interrogazione, opac italiani, opac europei, metaopac, servizio di prestito interbibliotecario);

Promozione dei servizi

Al fine di promuovere la conoscenza dei servizi offerti dal SBA, il CASB ha realizzato una Guida cartacea illustrata e mini guide tascabili (z-card) anch'esse illustrate.

Rapporti con il territorio

E' stato ultimato il lavoro di catalogazione della Biblioteca dell'Accademia georgica di Treia. Il progetto, coordinato dalla scrivente, prevedeva l'organizzazione biblioteconomica della biblioteca dell'Accademia attraverso procedure di inventariazione, catalogazione e classificazione del prezioso patrimonio. Per tale attività, che ha reso fruibile l'intera collezione, il SBA si è servito di personale a contratto esperto nella catalogazione del libro antico.

Si tratta di una raccolta di volumi provenienti da biblioteche private e da biblioteche di antichi ordini soppressi. È una collezione composita, comprendente edizioni relative ai diversi campi del sapere, con prevalenza religiosa, nella quale non mancano edizioni rare e di pregio. Un patrimonio di straordinaria ricchezza e varietà di titoli che rileva l'importanza dell'Accademia nell'ambito degli studi scientifici e umanistici. Il patrimonio dell'Accademia Georgica è stato arricchito, inoltre, da donazioni provenienti da diverse famiglie locali quali i Benigni, i Broglio, i Meloni, i Simboli, i Ruffini da

Cingoli e dalle oltre 1.200 opere antiche provenienti dal Santuario del Santissimo Crocefisso.

Alle cinquanta biblioteche facenti parte del Polo bibliotecario maceratese, gestito dal CASB, si è aggiunta, nell'anno 2007, una nuova realtà bibliotecaria, la Biblioteca comunale di Pollenza.

Gli altri servizi offerti dal SBA tramite il CASB

Il CASB offre, su richiesta, anche un servizio centralizzato di abbonamenti a periodici ed opere in continuazione curando più di un terzo degli abbonamenti accesi in Ateneo.

Servizio centralizzato di abbonamenti

Abbonamenti a periodici e opere in continuazione, inventariazione con sistema CIA, catalogazione dei periodici nel sistema SBN e liquidazione fatture con mandati di pagamento per le seguenti strutture:

Amministrazione Centrale	(n. 19)
Quotidiani per presidenze , direzione amministrativa COT e CETRI	(n. 26)
Emeroteca giuridica	(n. 11)
Biblioteca Interdipartimentale di Economia.	(n. 126)
Biblioteca didattica	(n. 26)
C.A.S.B.	(n. 10)
Corso di Laurea in discipline della mediazione ling Civitanova M.	(n. 12)
Dipartimento di Diritto privato e del lavoro italiano e comparato.	(n.174)
Dipartimento di Filosofia e scienze umane.	(n. 109)
Dipartimento di Scienze archeologiche e storiche dell'antichità.	(n. 95)

Dipartimento di Scienze dell'educazione e formazione	(n. 118)
Dipartimento di Studi su mutamento sociale	(n. 123)
Medicina legale	(n.1)
Totale abbonamenti	(n.850)
Inventari periodici	(n. 805)
Inventari opere in continuazione	(n. 94)
Totale generale	(n. 899)

Servizio centralizzato di acquisti

Il totale degli ordini di monografie effettuati dall'Ufficio acquisti del CASB è pari a 5582 unità, (accresciuto di n. 656 unità rispetto all'anno precedente) e rappresentano la metà degli ordini evasi dalle strutture bibliotecarie dell'Ateneo.

Nello specifico le strutture che si sono servite del servizio acquisti del CASB sono:

Amministrazione centrale	n. 9
Biblioteca didattica d'Ateneo	n. 1423
Casb	n. 153
Cla	n. 74
Biblioteca interdipartimentale di economia	n. 596
Dipartimento di filosofia e Scienze umane	n. 238
Mediazione linguistica	n. 61
Dipartimento di Studi su mutamento sociale	n. 557
Dipartimento di Scienze dell'educazione	n. 628
Scuola di specializzazione in diritto sindacale	n. 3
Dipartimento di diritto privato	n.253
Dipartimento di diritto pubblico	n. 240
DIPRI	n.184
Dipartimento di lingue	n.465
Dipartimento di scienze storiche	n.175
Istituto di storia e filosofia del diritto	n.184
Istituto di diritto penale	n.73
Istituto di Filologia classica	n.40
Istituto di Medicina legale	n.32
Istituto di procedura civile	n.37
Istituto di studi storici	n.112

<i>Totale ordini</i>	<i>n. 5582</i>
<i>Totale inventari</i>	<i>n.4435</i>

Servizio di prestito locale e di consultazione in sede	
Attività di prestito Biblioteca didattica e CASB	interni n.. 621 esterni n .521
Consultazione tesi	110
Totale	n. 1252

Servizio di catalogazione

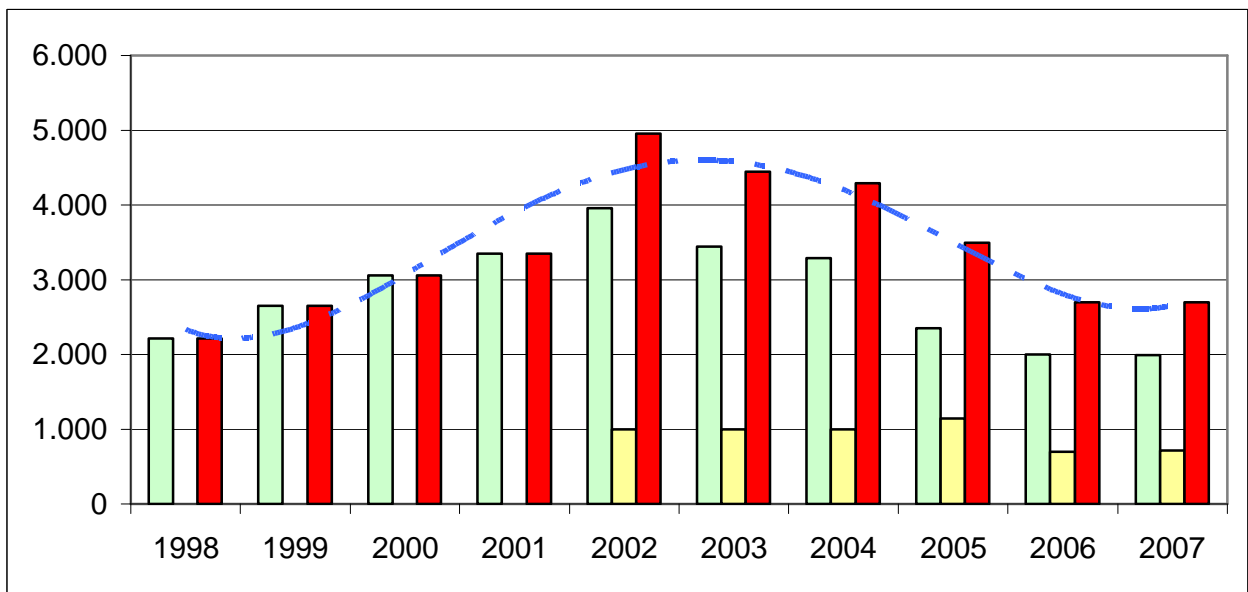
Dati relativi ai volumi catalogati e collocati:

Biblioteca didattica d' Ateneo	n. 2.245
Casb (compresi i testi per l' Amm. centrale)	n. 129
Centro Linguistica d' Ateneo	n. 103
Mediazione linguistica	n. 68
<i>Totale</i>	<i>n. 2.545</i>

Servizio prestiti interbibliotecari

E' stato reso operativo il nuovo software per il servizio prestiti interbibliotecario.
Con l' aiuto del nuovo software, sono state effettuate le seguenti transazioni:

Anno	Richieste Interne		
	Umanistico	Giuridico	TOTALE
1998	2.217	0	2.217
1999	2.650	0	2.650
2000	3.056	0	3.056
2001	3.350	0	3.350
2002	3.957	1.000	4.957
2003	3.445	1.000	4.445
2004	3.287	1.000	4.287
2005	2.352	1.146	3.498
2006	2.003	701	2.704
2007	1.989	716	2.705



2007		Ufficio Prestito Interbibliotecario			
		Richieste			
Settore/Stato Richieste	Positive	Negative	InCorso	Totale	
<i>Giuridico-Economico</i>	634	0	82	716	26,5%
<i>Umanistico</i>	1.823	29	137	1.989	73,5%
Totale Richieste per Stato	2.457	29	219	2.705	
	90,8%	1,1%	8,1%		
		ILL			
Settore/Modo Documento	digitale	cartaceo	originale	Totale	
<i>Giuridico-Economico</i>	29	156	531	716	26,5%
<i>Umanistico</i>	381	391	1.217	1.989	73,5%
Totale Documenti per Modc	410	547	1.748	2.705	
	15,2%	20,2%	64,6%		
		Codice Esterno			
Richieste/Codice_Esterno	NILDE	SUBITO	Totale		
Totale Richieste per CE	311	106	417		15,4%
	11,5%	3,9%			

Duplicazioni						
Settore/Risposta_Esterna	non possedute mancanti	escluso di prestito	ind.bibliog errata	costo eccessivi	Totale	
<i>Giuridico-Economico</i>	35	63	3	5	106	26,5%
<i>Umanistico</i>	110	160	16	8	294	73,5%
Totale Richieste per Resp.E	145	223	19	13	400	
	36,3%	55,8%	4,8%	3,3%		

Qualifiche										
Settore/Qualifica	laureandi	docente in	studente	dottoran	studios	ricercato	estern	docente e	Totale	
<i>Giuridico-Economico</i>	116	124	310	108	26	36	1		721	26,4%
<i>Umanistico</i>	1083	361	157	245	73	35	31	21	2.006	73,6%
Totale Richieste per Qualifi	1.199	485	467	353	99	71	32	21	2.727	
	44,0%	17,8%	17,1%	12,9%	3,6%	2,6%	1,2%	0,8%		

Solleciti			
Settore/Solleciti	solleciti	Totale	
<i>Giuridico-Economico</i>	65	65	36,5%
<i>Umanistico</i>	113	113	63,5%
Totale Solleciti	178	178	
	6,6%		

Da un'attenta analisi dell'attività del Prestito Interbibliotecario svoltasi negli ultimi 10 anni, possiamo notare che nel periodo 1998-2002 la gestione del prestito è caratterizzata dal passaggio dalla procedura manuale (compilazione moduli cartacei, spedizione con posta ordinaria, ricerca lenta della richiesta) a quella automatizzata con un home software collegato in rete locale (modulo elettronico, spedizione via modem-fax, controllo veloce dei record bibliografici inseriti e dello stato della richiesta) che contribuisce ad un notevole e graduale sviluppo del servizio di Prestito.

Dal 2001 ad oggi l'Ufficio aderisce ai sistemi On-line della British Library e al "Sistema Subito" della Germania con l'obiettivo dichiarato di migliorare le performances del servizio di reperimento dei documenti a livello internazionale.

Negli ultimi anni, la sempre crescente possibilità di **accedere, attraverso Internet**, a siti che permettono di **scaricare o leggere abstract** di documenti in modo gratuito e/o a pagamento e la gran quantità di risorse elettroniche messe a disposizione in modalità gratuita ed a pagamento dall'Ateneo tramite il CASB contribuiscono alla diminuzione delle richieste di DD da inviare alle biblioteche esterne e realizzano un considerevole e

positivo calo delle richieste. Nel 2006 – 2007, notiamo invece una stabilizzazione delle richieste dovuta essenzialmente a tre fattori:

- 1) Centralizzazione del Servizio di prestito
- 2) Utilizzo del nuovo Programma “Sprint” che consente lo snellimento delle procedure e dell’organizzazione complessiva delle attività migliorando i tempi di attesa e la soddisfazione dell’utente (dai 15-20 gg, ai 10-12 gg. per una monografia, ed ai 2-5 gg. per un articolo).
- 3) Adesione al Progetto Nilde per il primo anno di prova, senza spese di iscrizione e con il vantaggio di ricevere gratuitamente gli articoli entro 2-3 gg. nelle due modalità: (file allegati e-mail; SEDD-Secure Electronic Doc.Delivery). Anche per il 2008 è stata effettuata l’iscrizione gratuita a Nilde.

L’obiettivo futuro è quello di aderire alle procedure standard del Sistema aperto ILL/SBN nella prospettiva di un’integrazione e colloquio con cataloghi stranieri e italiani (es. Acnp, Essper) per lo scambio gratuito degli articoli, al fine di contrastare l’oligopolio degli editori di risorse elettroniche.

Dati sulle biblioteche dell’Ateneo.

I dati sono consultabili nella tabella allegata (all.1)

La lettura della tabella, pur nella carenza dei dati disponibili, in quanto non pervenuti nei tempi richiesti, evidenzia in modo vistoso la eccessiva frammentazione delle strutture bibliotecarie del SBA e la conseguente ineguale distribuzione dei carichi di lavoro all’interno del personale bibliotecario.

Ne consegue pertanto la necessità di rivedere l’organizzazione del lavoro all’interno delle strutture del SBA, ciò che potrà essere affrontato anche in esito alla riforma dei Regolamenti in fase di elaborazione.

Macerata, 10/01/2008

Direttore Tecnico del SBA
Dott.ssa Tiziana Onofri

I dati contabili sono stati rilevati dai responsabili amministrativi delle singole strutture bibliotecarie e del CASB.

Programma di Sviluppo – Linee generali d’indirizzo 2008-2009

- Virtualizzazione dei servizi già esistenti per abbattere i costi di manutenzione dell’hardware (P2V). Integrazione dei servizi verso un’unica piattaforma (Microsoft Active Directory e Citrix), in linea con la politica d’Ateneo, che garantisce anche il Single Sign-on;
- Estensione dei moduli software del gestionale Sebina e passaggio a Sebina Open Library che permette l’interazione con archivi di terze parti, quali CIA e S3, fondamentali per garantire lo snellimento delle procedure, delle ordinazioni (CIA), dell’identificazione in real-time degli studenti (S3). Attivazione del modulo di prenotazione on line delle postazioni internet del SBA, riservate alla ricerca bibliografica.
- Miglioramento delle modalità di catalogazione fruibile via web tramite browser e disponibilità delle notizie dell’OPAC in tempo reale grazie alla perfetta integrazione degli archivi, in linea con la politica generale d’Ateneo;
- Estensione dei servizi bibliotecari on-line, attualmente erogati a favore delle biblioteche dell’Università, alle biblioteche che insistono sul territorio maceratese tramite forme di collaborazione opportunamente concordate. Per tale servizio remoto si realizzerà l’integrazione con la piattaforma Microsoft Active Directory – Citrix che gestisce la Intranet d’Ateneo;
- Estensione del sistema automatizzato di protezione e gestione del patrimonio librario a quelle biblioteche dell’Università che sono in possesso dei requisiti necessari alla consultazione del materiale librario a scaffale aperto. Sarà adottata la tecnologia RFID che contempla il riconoscimento dell’utente identificato da una tessera lettore personale ed il servizio di auto prestito del libro integrato con il sistema centralizzato di catalogazione
- Estensione del servizio di reference alle biblioteche della Provincia. Tale servizio includerà anche le richieste di supporto ed assistenza on-line relativamente all’utilizzo degli applicativi che gestiscono le risorse elettroniche;
- Miglioramento del sistema di accesso all’informazione scientifica mediante un’unica interfaccia amichevole che permette la ricerca bibliografica su tutte le risorse disponibili on-line, libere ed a pagamento, opportunamente selezionate e l’accesso all’informazione dalla banca dati al full-text delle riviste anche da sedi remote;
- Implementazione di attività di stage personalizzati rivolti agli studenti delle classi terminali delle scuole secondarie superiori, ai neodiplomati in Beni Culturali, a studenti iscritti ad altre Università e ai neolaureati in Conservazione dei Beni Culturali, indirizzo Beni Librari.

Corsi di formazione sulla ricerca bibliografica

Il CASB, nel 2007, ha effettuato corsi mensili riguardanti “La ricerca bibliografica on-line”, con cadenza mensile, rivolti a studenti e laureandi, e seminari specifici sullo stesso tema rivolti agli studenti del Corso di Laurea in Discipline della mediazione linguistica.

Per il biennio 2008-2009 si prevede di realizzare corsi di formazione per gli studenti sulla ricerca bibliografica on-line, da effettuare attraverso una piattaforma e-learning, usufruendo della tecnologia utilizzata dal Celfi, con possibilità del conferimento di crediti formativi. Tali corsi potrebbero in seguito essere estesi anche agli studenti dell'ultimo anno delle scuole superiori con possibilità di stage formativi e rilascio di relativo attestato di frequenza, nonché con il conferimento di crediti spendibili in Ateneo.