

## RELAZIONE SISTEMA BIBLIOTECARIO D'ATENEO ANNO 2007

*Il Sistema Bibliotecario d'Ateneo istituito nell' anno 2004 con D.R. n. 1231 del 4 IX 2004 ha come compito precipuo il coordinamento, la programmazione e lo sviluppo delle attività di potenziamento, conservazione, fruizione e valorizzazione del patrimonio librario nonché il trattamento e la diffusione dell'informazione bibliografica e l'accesso all'informazione scientifica.*

*Esso si configura come un sistema federato di biblioteche che perseguono i medesimi obiettivi e seguono le stesse regole in una cornice di sviluppo sincrono ed uniforme. E' costituito dal Polo bibliotecario centrale che garantisce servizi centralizzati e dalle biblioteche dell'Ateneo.*

*I servizi del SBA sono coordinati, dal lato tecnico, dal CASB, il Centro di Ateneo per i servizi bibliotecari che, oltre a tale precipua funzione, sovrintende anche ai servizi centralizzati e funge da supporto alle strutture bibliotecarie del SBA. **Il CASB nell'anno 2007 ha ottenuto la certificazione di qualità ISO 9001 nell'ambito della certificazione complessiva di Ateneo.***

*L'attività principale del SBA nell'anno 2007 si è sviluppata principalmente nelle direzioni, che appresso verranno brevemente illustrate:*

### SERVIZI CENTRALIZZATI

#### **Polo bibliotecario centrale (Palazzo del Mutilato)**

**Nell'anno 2007 è stato inaugurato, nella sede del Palazzo del Mutilato, il Polo bibliotecario centrale che si articola nelle seguenti principali strutture: la Biblioteca Didattica, la Biblioteca digitale d'Ateneo, l'Emeroteca d'attualità e il CASB (Centro già operativo).**

La **Biblioteca Didattica**, istituita con decreto n. 1647 del 27-11-2004, di concerto con la Direzione, è stata intitolata al prof Mario Sbriccoli (D.R. 1736 del 27 12-2006).

Essa ha sede nel Palazzo del Mutilato, in Piazza Oberdan, 4.

E' stata aperta al pubblico nel mese di dicembre 2006, al termine dei lavori di ristrutturazione.

Consta di due sale di lettura ampie e confortevoli, a scaffale aperto e con orario continuato, con oltre 250 posti a sedere complessivi.

La sala al piano terra documenta tutta la manualista in uso (e di riferimento) nei vari insegnamenti in cui si articola l'offerta didattica dell'Ateneo. La vocazione *didattica* della biblioteca si traduce essenzialmente nel rendere disponibile tempestivamente i

materiali didattici e nel fornire l'assistenza necessaria alla consultazione degli stessi si da costituire il necessario supporto didattico alle discipline relative ai corsi di laurea attivati.

E' dotata di personale adeguatamente specializzato in tali attività.

*La sala situata al piano I* è dotata di un ricco apparato di materiali di consultazione a carattere generale: enciclopedie alfabetiche sistematiche e tematiche, dizionari e vocabolari, glossari, lessici, annuari, cronologie, repertori, bibliografie correnti e retrospettive, generali e speciali, repertori biografici, *who's who*, indici, inventari, cataloghi, atlanti, guide, indirizzari, raccolte di fonti, etc...

Entrambe le sale sono dotate di impianti antitaccheggio con sistema RFID, ossia di un sistema a radio frequenza che consente il totale controllo del patrimonio librario moderno e multimediale, garantendo la interoperabilità con archivi elettronici esterni.

Il polo bibliotecario centrale mette a disposizione un servizio wireless che consente a utenti del polo di potersi connettere alla rete internet tramite gli "access point" predisposti. Il servizio ha ottenuto un notevole successo, rilevabile dall'elevato numero di utenti che si sono registrati (più di 400 in circa tre mesi) e che fruiscono abitualmente della connessione. Tale modalità di connessione contribuisce ad alleggerire la richiesta di postazioni fisse. Il Centro fornisce, nella fase di avvio, specifica assistenza all'utenza che spesso rivela scarse abilità nell'uso dei portatili.

Il sistema *wireless* agevola inoltre, tramite l'impiego di palmari, tutte le funzioni di inventario, di riconoscimento, di ricerca di esemplari della biblioteca.

La Biblioteca dispone di una carta dei servizi all'utenza che ne regola le principali attività.

Sempre al piano primo è situata la **Biblioteca Digitale**, con i suoi due laboratori informatici, comprensivi di 40 postazioni per le ricerche bibliografiche assistite e per la libera consultazione di risorse bibliografiche e full text, su supporto elettronico. Dispone di un considerevole patrimonio di risorse elettroniche quantificabile in circa 80 banche dati, molte delle quali di respiro internazionale, e di oltre 3000 periodici elettronici.

Tutte le sale consentono l'accesso ad utenti "mobili", dotati cioè di *personal computer* portatili o di altri dispositivi *wireless*.

Al fine di disciplinare le attività connesse all'utilizzo della rete, il CASB ha emanato il **Regolamento per l' utilizzo del servizio Internet applicabile al Polo bibliotecario centrale**.

Sul ballatoio sovrastante la sala di lettura del piano primo è pienamente funzionante una **Emeroteca d'attualità**, che espone i principali quotidiani, settimanali e mensili italiani ed esteri.

L'accesso all'emeroteca è libero e l'utente delle varie nazionalità può "sfogliare" tale pubblicazioni in modo agevole, stando comodamente seduto su poltrone, divani, puff etc.

La creazione di tale spazio aperto e confortevole ha lo scopo di agevolare lo studente che ha necessità di aggiornarsi sulle problematiche di attualità politico-culturale a carattere nazionale ed internazionale e favorisce forme di integrazione degli studenti tra

loro e all'interno del polo Bibliotecario, stimolandoli a divenire veri e propri utenti del polo stesso.

### **Aula didattica e sala riunioni**

Al fine di consentire un rapido e costante aggiornamento delle attività legate alla gestione dei servizi biblioteconomici del SBA è attiva al terzo piano del Palazzo del Mutilato un'aula didattica dotata di software didattico e di postazioni informatiche provviste di PC portatili, di uno schermo e di un proiettore.

La stessa aula didattica funge inoltre da sala riunioni per tutte le attività relative al corretto funzionamento del Sistema bibliotecario d'Ateneo.

### **Depositi librari**

E' stato realizzato nei locali del Piano seminterrato dell'ex Palazzo del Mutilato, opportunamente attrezzati con scaffalatura compatta, un **deposito librario capace di contenere circa 43.000 volumi.**

La ricettività così creata costituisce un'ampia garanzia circa la possibilità del costante aggiornamento della biblioteca didattica stessa nel lungo periodo.

L'accesso al polo bibliotecario e ai suoi servizi è preceduto da un piccolo spazio di ingresso che costituisce un primo luogo di scambio ed interazione, dal quale accedere sia ai servizi veri e propri del polo che ai servizi di accoglienza. Questa zona favorisce l'ambientazione degli utenti che dovranno riuscire a "leggere" con grande facilità le diverse funzioni del polo stesso. Al piano terra, alla destra dell'ingresso principale di Piazza Oberdan, 4 è stato allestito uno spazio di ristoro. A sinistra è stata dislocata una postazione informativa cui gli utenti ricorrono qualora non riescano a "leggere" autonomamente le diverse funzioni del polo bibliotecario e le politiche di servizio ivi gestite.

## **Altri servizi**

### **Emeroteca giuridica**

Nell'anno 2007 è stata realizzata, negli spazi dell'ex Biblioteca centrale della sede di giurisprudenza, un'Emeroteca giuridica che ospita le collezioni correnti e spente dei periodici di alcune strutture bibliotecarie giuridiche (Dipartimento di diritto privato e del lavoro italiano e comparato e Istituto di Filosofia del diritto e diritto ecclesiastico) in modo che siano fruibili direttamente dall'utenza secondo un orario prolungato e continuato che si snoda dalle ore 9 alle ore 19.

Il materiale librario ubicato negli spazi dell'ex Biblioteca centrale è stato trasferito in parte (settore non giuridico) nel piano seminterrato dell'ex Palazzo del Mutilato, in parte (settore giuridico) nei locali del SBA siti al piano seminterrato della sede centrale giuridica, in parte trasferito alle strutture bibliotecarie giuridiche interessate.

Nel piano rialzato con balconata i posti disponibili sono stati destinati ad uno spazio-studio riservato al personale docente.

Nei locali dell'ex Centro stampa è stato allo scopo attrezzato un deposito librario con scaffalatura compatta in grado di contenere fino a 770 metri lineari di scaffalatura per una capienza totale di circa 20.000 volumi.

All'interno della sala di consultazione sono attivi alcuni punti di collegamento al catalogo elettronico dell'Ateneo (OPAC) ed un servizio autogestito di fotocopiatura con tessera prepagata.

La Biblioteca dispone di una carta dei servizi all'utenza che ne regola le principali attività.

I locali dell'Emeroteca giuridica ospitano inoltre il Centro di informatica giuridica

Il centro svolge funzioni di indirizzo e supporto alla ricerca bibliografica di ambito giuridico e mette a disposizione quattro personal computer ed un servizio di consulenza all'utenza.

### **Servizi decentrati del SBA**

#### **La nuova biblioteca a carattere interdipartimentale di Palazzo Ugolini**

I servizi decentrati del SBA comprendono le biblioteche di Dipartimento e di Istituto e le Biblioteche interdipartimentali.

Alla Biblioteca interdipartimentale di Economia, operativa fin dall'anno 2004 si affianca la Biblioteca interdipartimentale di Lettere, situata a Palazzo Ugolini.

All'inizio del nuovo anno accademico 2007/2008 si è positivamente conclusa la fase strutturale di realizzazione della Biblioteca interdipartimentale di Palazzo Ugolini, avviata dopo l'estate del 2006 a seguito della fusione delle collezioni librerie dei Dipartimenti di Lingue e di Scienze storiche. Si tratta di una struttura moderna, con ambienti climatizzati e videosorvegliati, del tutto adeguata sia per il lavoro degli studenti, per i quali sono previsti 160 posti studio, che per le attività di ricerca per le quali è a disposizione un patrimonio di quasi 100 mila volumi e di 1200 periodici, gran parte dei quali interamente posseduti. Una biblioteca che ha ereditato dalla vecchia Biblioteca centrale della Facoltà di Lettere una rete di scambi con più di 290 istituzioni culturali, italiane e straniere.

La Biblioteca interamente a scaffale aperto, che si articola su tre piani collegati fra loro anche da un ascensore dedicato, offre agli utenti due postazioni internet per ogni piano ed una cinquantina di punti di accesso per chi è dotato del proprio personal computer. Dispone di attrezzature per la lettura e stampa di microfiches e di microfilms, di una sala per l'ascolto di CD, DVD e dischi a 33 giri, mette infine a disposizione un apparecchio a schede per la riproduzione di documenti.

### **Attività amministrativo contabile del SBA**

Il SBA nell'anno 2007 ha registrato, rispetto al precedente anno, un aumento della spesa libraria pari ad € 33.142,46 (dato non definitivo in quanto non comprensivo della spesa sostenuta dall'Istituto di Diritto ecclesiastico al momento non pervenuta).

*Spesa anno 2007*

Spesa per monografie = € 380.207,02 + Spesa per periodici = € 317.624,82
Spesa per risorse elettroniche = € 105.765,52 Spesa totale =€ 803.507,36
<i>Spesa anno 2006</i>
Spesa per monografie = € 349.192,28 + Spesa per periodici = € 311.696,12
Spesa per risorse elettroniche = € 109.566,50 Spesa totale = € 770.454,90

### Aggiornamento e qualificazione del personale del SBA

Il SBA ha realizzato, tramite il CASB, un'attività di aggiornamento e di consolidamento delle conoscenze acquisite, organizzando, nel giugno 2007, un corso sui servizi di una biblioteca moderna nell'era dell'information technology. Il corso, costituito da diversi moduli, è stato tenuto dal personale bibliotecario del SBA.

### I servizi di innovazione tecnologica del SBA

I servizi a forte innovazione tecnologica attivati dal SBA sono di seguito elencati:

1. Reference digitale collaborativo dal titolo "Chiedi al bibliotecario". **Si tratta di uno dei primi servizi di assistenza on line erogati in ambito nazionale a livello di Ateneo.** E' fruibile via web tramite browser, ed è fornito da tutte le biblioteche dell'Università di Macerata. Per usufruirne è necessario disporre di un dispositivo connesso ad Internet dotato di browser (PC, palmare o altro) e di un indirizzo di posta elettronica. Il servizio intende instaurare un dialogo con l'utente remoto offrendo risposte, nel giro di tre giorni lavorativi, a quesiti di natura bibliografica, indicazioni sulle strategie di ricerca e sulle fonti da consultare ed informazioni sui servizi bibliotecari dell'Ateneo. Ciò al fine di soddisfare in modo agevole e veloce i bisogni informativi, in particolare quelli collegati al digitale, valorizzando le risorse informative dell'Ateneo e le professionalità interne. Il servizio, nella fase di avvio, è rivolto principalmente agli studenti, ai docenti, ai ricercatori e ai collaboratori alla didattica e alla ricerca dell'Università di Macerata ma è esteso anche all'utente generico ed in prospettiva potrà essere allargato a tutte le biblioteche del polo SBN maceratese.
2. **Servizio di consultazione delle banche dati on-line anche da postazioni remote** (esterne all'Ateneo) mediante tecnologia C.S.G. integrata con Microsoft Active Directory (operativa in modalità sperimentale per gli utenti del CASB e a breve accessibile a tutta l'utenza accademica) con possibilità di salvataggio delle ricerche in uno spazio riservato di un server dell'Ateneo in modalità sicura.
3. Servizio di autenticazione centralizzata dell'utente (single sign on) che permette l'utilizzazione delle postazioni di lavoro anche da remoto.
4. Servizio di accesso ad internet nei locali del C.A.S.B, in modalità Wireless,

- con autenticazione centralizzata secondo quanto previsto della vigente normativa, con possibilità di autoregistrazione da parte dell'utente mediante ricezione delle credenziali tramite SMS
5. Servizio di accesso ad internet nei locali del C.A.S.B. mediante i pc ed i terminali in dotazione con autenticazione centralizzata secondo quanto previsto della vigente normativa
  6. Servizio di server proxy-firewall per pc e terminali in dotazione al C.A.S.B. per garantire l'autenticazione centralizzata in sicurezza da parte degli utenti che utilizzano il servizio di accesso ad Internet, con possibilità di salvataggio delle ricerche su supporti removibili
  7. Servizio di monitoraggio dei movimenti dei volumi in dotazione del polo bibliotecario centrale mediante barriere antitaccheggio, installate nei varchi di accesso della sede del Centro, gestito da una postazione dedicata (GateMonitor)
  8. Servizio di programmazione dei tag, che utilizzano tecnologia rfid, applicati ai volumi della Biblioteca didattica mediante una postazione (Stazione di programmazione) che interagisce con il server Opac tramite protocollo Z39.50
  9. Servizio di controllo patrimoniale dei volumi della Biblioteca didattica, dotati di tag, tramite apposito dispositivo, installato in una stazione di inventario, che interagisce con un server di database centralizzato
  10. Servizio di inventariazione, rilevazione e collocazione dei volumi con tag, mediante apposito lettore che interagisce, via bluetooth, con un palmare, a disposizione del bibliotecario, che interroga, via web con tecnologia Wireless, un server di database centralizzato
  11. Servizio di elaborazione delle statistiche automatizzate dei movimenti dei volumi con tag.
  12. Servizio di distribuzione video che consente di visualizzare i contenuti tramite alcune bacheche elettroniche (monitor TV) posizionate in punti informativi strategici del Palazzo del Mutilato.
  13. Servizio di distribuzione audio/video che consente di riprodurre i dati in formato multimediale nei locali attrezzati del CASB. L'impianto, dotato tra l'altro di un grande schermo, di un videoproiettore telecomandato, di un impianto audio mobile e di un sistema di mixing, è idoneo a gestire eventi importanti e corsi di formazione per molti utenti.
  14. Realizzazione di un software per il Servizio di prestito interbibliotecario centralizzato, sperimentazione e monitoraggio dell'uso dell'applicativo specifico,

ed introduzione di nuove funzionalità. L'applicativo è ora pienamente funzionante.

### Attività di “user education” rivolta a tutte le categorie della comunità accademic

Sono stati attivati corsi ed incontri seminariali con gli utenti della comunità accademica finalizzati alla presentazione delle risorse informative disponibili on-line tramite il Centro d'Ateneo per i servizi bibliotecari.

Essi hanno riguardato le seguenti iniziative:

- *corsi mensili sulla ricerca bibliografica on-line* (una volta al mese, rivolti a studenti e laureandi);
- *corsi straordinari sulla ricerca bibliografica on-line*:
  - “*La ricerca bibliografica on-line*”, seminari rivolti a personale docente e ricercatori sulla ricerca bibliografica on-line costituiti da un modulo base e da diversi moduli specialistici – area umanistica , - area giuridica, area economica e delle scienze sociali;
  - “*La ricerca bibliografica on-line*”, seminari svolti nelle date 11, 13 e 16 giugno 2007, rivolti agli studenti del Corso di laurea in Discipline della mediazione linguistica . Il corso si è concluso con una prova finale ed il conferimento di 1 credito formativo;
  - “*La ricerca bibliografica on-line – area economica*”, seminario rivolto agli studenti del corso della prof. Sabbatucci sugli strumenti base della ricerca (opac maceratese servizi e modalità di interrogazione, opac italiani, opac europei, metaopac, servizio di prestito interbibliotecario);

### Promozione dei servizi

Al fine di promuovere la conoscenza dei servizi offerti dal SBA, il CASB ha realizzato una Guida cartacea illustrata e mini guide tascabili (z-card) anch'esse illustrate.

### Rapporti con il territorio

**E' stato ultimato il lavoro di catalogazione della Biblioteca dell'Accademia georgica di Treia.** Il progetto, coordinato dalla scrivente, prevedeva l'organizzazione biblioteconomica della biblioteca dell'Accademia attraverso procedure di inventariazione, catalogazione e classificazione del prezioso patrimonio. Per tale attività, che ha reso fruibile l'intera collezione, il SBA si è servito di personale a contratto esperto nella catalogazione del libro antico.

Si tratta di una raccolta di volumi provenienti da biblioteche private e da biblioteche di antichi ordini soppressi. È una collezione composita, comprendente edizioni relative ai diversi campi del sapere, con prevalenza religiosa, nella quale non mancano edizioni rare e di pregio. Un patrimonio di straordinaria ricchezza e varietà di titoli che rileva

l'importanza dell'Accademia nell'ambito degli studi scientifici e umanistici. Il patrimonio dell'Accademia Georgica è stato arricchito, inoltre, da donazioni provenienti da diverse famiglie locali quali i Benigni, i Broglio, i Meloni, i Simboli, i Ruffini da Cingoli e dalle oltre 1.200 opere antiche provenienti dal Santuario del Santissimo Crocefisso.

Alle cinquanta biblioteche facenti parte del Polo bibliotecario maceratese, gestito dal CASB, si è aggiunta, nell'anno 2007, una nuova realtà bibliotecaria, la Biblioteca comunale di Pollenza.

### Gli altri servizi offerti dal SBA tramite il CASB

Il CASB offre, su richiesta, anche un servizio centralizzato di abbonamenti a periodici ed opere in continuazione curando più di un terzo degli abbonamenti accessi in Ateneo.

#### Servizio centralizzato di abbonamenti

**Abbonamenti a periodici e opere in continuazione**, inventariazione con sistema CIA, catalogazione dei periodici nel sistema SBN e liquidazione fatture con mandati di pagamento per le seguenti strutture:

Amministrazione Centrale	(n. 19)
Quotidiani per presidenze , direzione amministrativa COT e CETRI	(n. 26)
Emeroteca giuridica	(n. 11)
Biblioteca Interdipartimentale di Economia.	(n. 126)
Biblioteca didattica	(n. 26)
C.A.S.B.	(n. 10)
Corso di Laurea in discipline della mediazione ling Civitanova M.	(n. 12)
Dipartimento di Diritto privato e del lavoro italiano e comparato.	(n.174)
Dipartimento di Filosofia e scienze umane.	(n. 109)
Dipartimento di Scienze archeologiche e storiche dell'antichità.	(n. 95)
Dipartimento di Scienze dell'educazione e formazione	(n. 118)
Dipartimento di Studi su mutamento sociale	(n. 123)
Medicina legale	(n.1)
Totale abbonamenti	(n.850)
Inventari periodici	(n. 805)
Inventari opere in continuazione	(n. 94)
<b>Totale generale</b>	<b>(n. 899)</b>

### Servizio centralizzato di acquisti

Il totale degli ordini di monografie effettuati dall'Ufficio acquisti del CASB è pari a 5582 unità, (accresciuto di n. 656 unità rispetto all'anno precedente) e rappresentano la metà degli ordini evasi dalle strutture bibliotecarie dell'Ateneo.

Nello specifico le strutture che si sono servite del servizio acquisti del CASB sono:

<b>Amministrazione centrale</b>	<b>n. 9</b>
Biblioteca didattica d'Ateneo	n. 1423
Casb	n. 153
Cla	n. 74
Biblioteca interdipartimentale di economia	n. 596
Dipartimento di filosofia e Scienze umane	n. 238
Mediazione linguistica	n. 61
Dipartimento di Studi su mutamento sociale	n. 557
Dipartimento di Scienze dell'educazione	n. 628
Scuola di specializzazione in diritto sindacale	n. 3
Dipartimento di diritto privato	n.253
Dipartimento di diritto pubblico	n. 240
DIPRI	n.184
Dipartimento di lingue	n.465
Dipartimento di scienze storiche	n.175
Istituto di storia e filosofia del diritto	n.184
Istituto di diritto penale	n.73
Istituto di Filologia classica	n.40
Istituto di Medicina legale	n.32
Istituto di procedura civile	n.37
Istituto di studi storici	n.112
<b><i>Totale ordini</i></b>	<b><i>n. 5582</i></b>
<b><i>Totale inventari</i></b>	<b><i>n.4435</i></b>

<b>Servizio di prestito locale e di consultazione in sede</b>	
Attività di prestito Biblioteca didattica e CASB	<i>interni n.. 621 esterni n .521</i>
Consultazione tesi	<i>. 110</i>
<b>Totale</b>	<b><i>n. 1252</i></b>

### Servizio di catalogazione

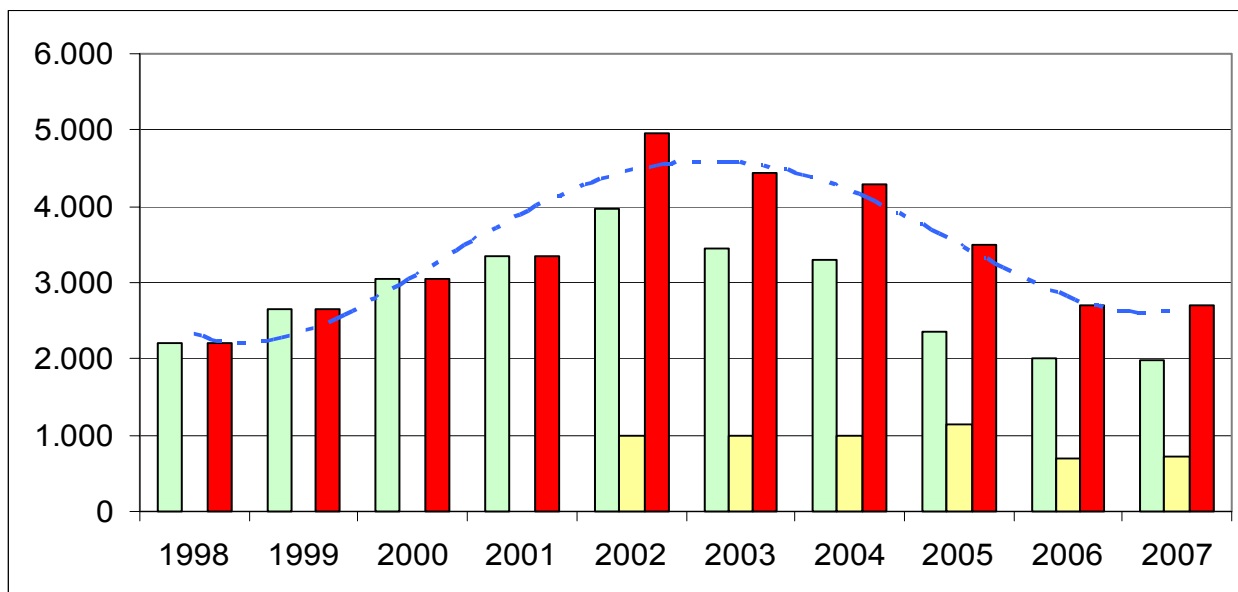
Dati relativi ai volumi catalogati e collocati:

Biblioteca didattica d'Ateneo	<b>n. 2.245</b>
Casb (compresi i testi per l'Amm. centrale)	<b>n. 129</b>
Centro Linguistica d'Ateneo	<b>n. 103</b>
Mediazione linguistica	<b>n. 68</b>
<b>Totale</b>	<b><i>n. 2.545</i></b>

### Servizio prestiti interbibliotecari

E' stato reso operativo il nuovo software per il servizio prestiti interbibliotecario. Con l'aiuto del nuovo software, sono state effettuate le seguenti transazioni:

Anno	Richieste Interne		
	Umanistico	Giuridico	TOTALE
1998	2.217	0	2.217
1999	2.650	0	2.650
2000	3.056	0	3.056
2001	3.350	0	3.350
2002	3.957	1.000	4.957
2003	3.445	1.000	4.445
2004	3.287	1.000	4.287
2005	2.352	1.146	3.498
2006	2.003	701	2.704
2007	1.989	716	2.705



2007		Ufficio Prestito Interbibliotecario			
		Richieste			
Settore/Stato Richieste	Positive	Negativi	In Corso	Total	
<i>Giuridico-Economico</i>	634	0	82	<b>716</b>	26,5%
<i>Umanistico</i>	1.823	29	137	<b>1.989</b>	73,5%

Totale Richieste per Stato	2.457	29	219	<b>2.705</b>
	90,8%	1,1%	8,1%	

ILL					
Settore/Modo Documento	digitale	cartaceo	originale	Total	
<i>Giuridico-Economico</i>	29	156	531	<b>716</b>	26,5%
<i>Umanistico</i>	381	391	1.217	<b>1.989</b>	73,5%

Totale Documenti per Mod	410	547	1.748	<b>2.705</b>
	15,2%	20,2%	64,6%	

Codice Esterno				
Richieste/Codice_Esterno	NILDE	SUBITC	Total	
Totale Richieste per CE	311	106	<b>417</b>	15,4%
	11,5%	3,9%		

Duplicazioni						
Settore/Risposta_Esterna	non posseduti mancanti	escluso c prestito	ind.bibliografica errata	costo eccessivo	Total	
<i>Giuridico-Economico</i>	35	63	3	5	<b>106</b>	26,5%
<i>Umanistico</i>	110	160	16	8	<b>294</b>	73,5%

Totale Richieste per Resp.E	145	223	19	13	<b>400</b>
	36,3%	55,8%	4,8%	3,3%	

Qualifiche										
Settore/Qualifica	laureandi	docenti in	studenti	dottorandi	studiosi	ricercatori	esterni	docenti	Total	
<i>Giuridico-Economico</i>	116	124	310	108	26	36	1		<b>721</b>	26,4%
<i>Umanistico</i>	1083	361	157	245	73	35	31	21	<b>2.006</b>	73,6%

Totale Richieste per Qualifi	1.199	485	467	353	99	71	32	21	<b>2.727</b>
	44,0%	17,8%	17,1%	12,9%	3,6%	2,6%	1,2%	0,8%	

Solleciti		
Settore/Solleciti	Total	
<i>Giuridico-Economico</i>	65	36,5%
<i>Umanistico</i>	113	63,5%

Totale Solleciti	178	<b>178</b>
------------------	-----	------------

Da un'attenta analisi dell'attività del Prestito Interbibliotecario svoltasi negli ultimi 10 anni, possiamo notare che nel periodo 1998-2002 la gestione del prestito è caratterizzata dal passaggio dalla procedura manuale (compilazione moduli cartacei, spedizione con posta ordinaria, ricerca lenta della richiesta) a quella automatizzata con un home software collegato in rete locale (modulo elettronico, spedizione via modem-fax, controllo veloce dei record bibliografici inseriti e dello stato della richiesta) che contribuisce ad un notevole e graduale sviluppo del servizio di Prestito.

Dal 2001 ad oggi l'Ufficio aderisce ai sistemi On-line della British Library e al "Sistema Subito" della Germania con l'obiettivo dichiarato di migliorare le performances del servizio di reperimento dei documenti a livello internazionale.

Negli ultimi anni, la sempre crescente possibilità di **accedere, attraverso Internet**, a siti che permettono di **scaricare o leggere abstract** di documenti in modo gratuito e/o a pagamento e la gran quantità di risorse elettroniche messe a disposizione in modalità gratuita ed a pagamento dall'Ateneo tramite il CASB contribuiscono alla diminuzione delle richieste di DD da inviare alle biblioteche esterne e realizzano un considerevole e positivo calo delle richieste. Nel 2006 – 2007, notiamo invece una stabilizzazione delle richieste dovuta essenzialmente a tre fattori:

- 1) Centralizzazione del Servizio di prestito
- 2) Utilizzo del nuovo Programma "Sprint" che consente lo snellimento delle procedure e dell'organizzazione complessiva delle attività migliorando i tempi di attesa e la soddisfazione dell'utente (dai 15-20 gg. ai 10-12 gg. per una monografia, ed ai 2-5 gg. per un articolo).
- 3) Adesione al Progetto Nilde per il primo anno di prova, senza spese di iscrizione e con il vantaggio di ricevere gratuitamente gli articoli entro 2-3 gg. nelle due modalità: (file allegati e-mail; SEDD-Secure Electronic Doc.Delivery). Anche per il 2008 è stata effettuata l'iscrizione gratuita a Nilde.

L'obiettivo futuro è quello di aderire alle procedure standard del Sistema aperto ILL/SBN nella prospettiva di un'integrazione e colloquio con cataloghi stranieri e italiani (es. Acnp, Essper) per lo scambio gratuito degli articoli, al fine di contrastare l'oligopolio degli editori di risorse elettroniche.

#### Dati sulle biblioteche dell'Ateneo.

I dati sono consultabili nella tabella allegata (all.1)

La lettura della tabella, pur nella carenza dei dati disponibili, in quanto non pervenuti nei tempi richiesti, evidenzia in modo vistoso la eccessiva frammentazione delle strutture bibliotecarie del SBA e la conseguente ineguale distribuzione dei carichi di lavoro all'interno del personale bibliotecario.

Ne consegue pertanto la necessità di rivedere l'organizzazione del lavoro all'interno delle strutture del SBA, ciò che potrà essere affrontato anche in esito alla riforma dei Regolamenti in fase di elaborazione.

Macerata, 10/01/2008

Direttore Tecnico del SBA  
Dott.ssa Tiziana Onofri

I dati contabili sono stati rilevati dai responsabili amministrativi delle singole strutture bibliotecarie e del CASB.